



ЗАО «НПО «ДИНАФОРС»

Касutusjuhend
Neuro-ortopeediline rehabilitatsiooni
koormuskostüüm RPK „ATLANT“



ТЕХНИЧЕСКОЕ СРЕДСТВО РЕАБИЛИТАЦИИ МЕДИЦИНСКОГО
НАЗНАЧЕНИЯ

Sisukord

Sissejuhatus	3
1 Toote kirjeldus	3
2 Toote kasutusala	9
3 Toote kasutamise vastunäidustused.....	9
4 Liigitus vastavalt EU direktiivile 93/42/EMÜ	9
5 Üldised ohutusnõuded	9
6 Toote komplekt	10
7 Nõuded patsiendile	10
8 Kasutaja abistamise vajadus kostüümi kasutamisel	10
9 Kasutamiseks ettevalmistamine.....	10
10 Töö tsükkel.....	12
11 Erakorralised olukorrad toote kasutamisel	19
12 Puhastamine, tehniline hooldus	19
13 Transport, hoidmine ja utiliseerimine	21
14 Garantii.....	24
15 Tehnilised andmed.....	24
16 Kontaktandmed.....	25

Sissejuhatus

Me täname Teid, et olete valinud neuro-ortopeedilise rehabilitatsiooni koormuskostüümi PRK „Atlant“.

Käesoleva kasutusjuhendi eesmärk on anda juhised neuro-ortopeediliste rehabilitatsiooni koormuskostüümi RPK «Atlant» (edaspidi "toode") tõhusaks ja nõuetekohaseks kasutamiseks, ning tehniliseks hooldamiseks.

Kasutusjuhendis on kasutatud järgmiseid lühendeid:

- KS – koormussüsteem
- PCI – laste tserebraal paralüüs ;

1 Toote kirjeldus

Toote üldskeem on toodud joonistel 1,2,3 ja 4.

Toode koosneb kombinesoonist (1) ja peahoiufiksaatorist (2) (joonis 1).

1) Kombinesooni kirjeldus

Kombinesoon (joonis 1) on kostüümi peamine osa ning ta ülesanne on ka kõikide sõlmede ja detailide ühendamise.

Kombinesoon on valmistatud kehafiguurile tihedalt liubuvast kangast (Joonis 2) . Kombinesoon fikseeritakse kahe sümmeetrilise tõmblukuga (1) kogu kostüümi pikkuses alates kaelusest kuni pükste alumise servani ning õlatakjapaeltega (2) õlgade pealt.

Kombinesooni hõlmade ja varrukate äärte kogu pikkuses asuvad konksud (2), millede eesmärk on nõöride (3) abil sisemise mõõdu reguleerimiseks, ning reguleeritavad takjapaelad (4) hõlmade sulgemiseks enne nõöride kinnitamist.

Nõörid (13) asuvad nõörihoidjates (12), mis asuvad külgmiste hõlmade sisekülgedel.

Kombinesooni (alates mõõdust 4D) figuuri järgi täpsemaks sobitamiseks on õlgadel seljaõmbluse keskel ja pükste tagaküljel täiendavad nõörid. Õlgadel olevate nõöride abil saab lisaks anda koormust lülisamba, rinna ja nimmepiirkonna lihastele.

Kombinesooni esiküljel keskosas asub , ning kombinesoonidel alates mõõdust 5D ja kõikidel täiskasvanute kombinesoonidel asuvad lisaks veel külgedel tõmblukud (5). Keskosa tõmblukud (5) on ka erakorraliseks koormuse vähendamiseks, külgmised tõmblukud (14) selleks, et täiendavalt pingutada vöökohta suurema rinnaümberrõõduga naispatsientidel.

Kombinesooni välisküljel mööda kehatüve, käsi ja jalgu asetseb koormussüsteem (KS) (11). Koormussüsteem (KS) koosneb kahest polüetüleenist valmistatud (õhu)kambrist.

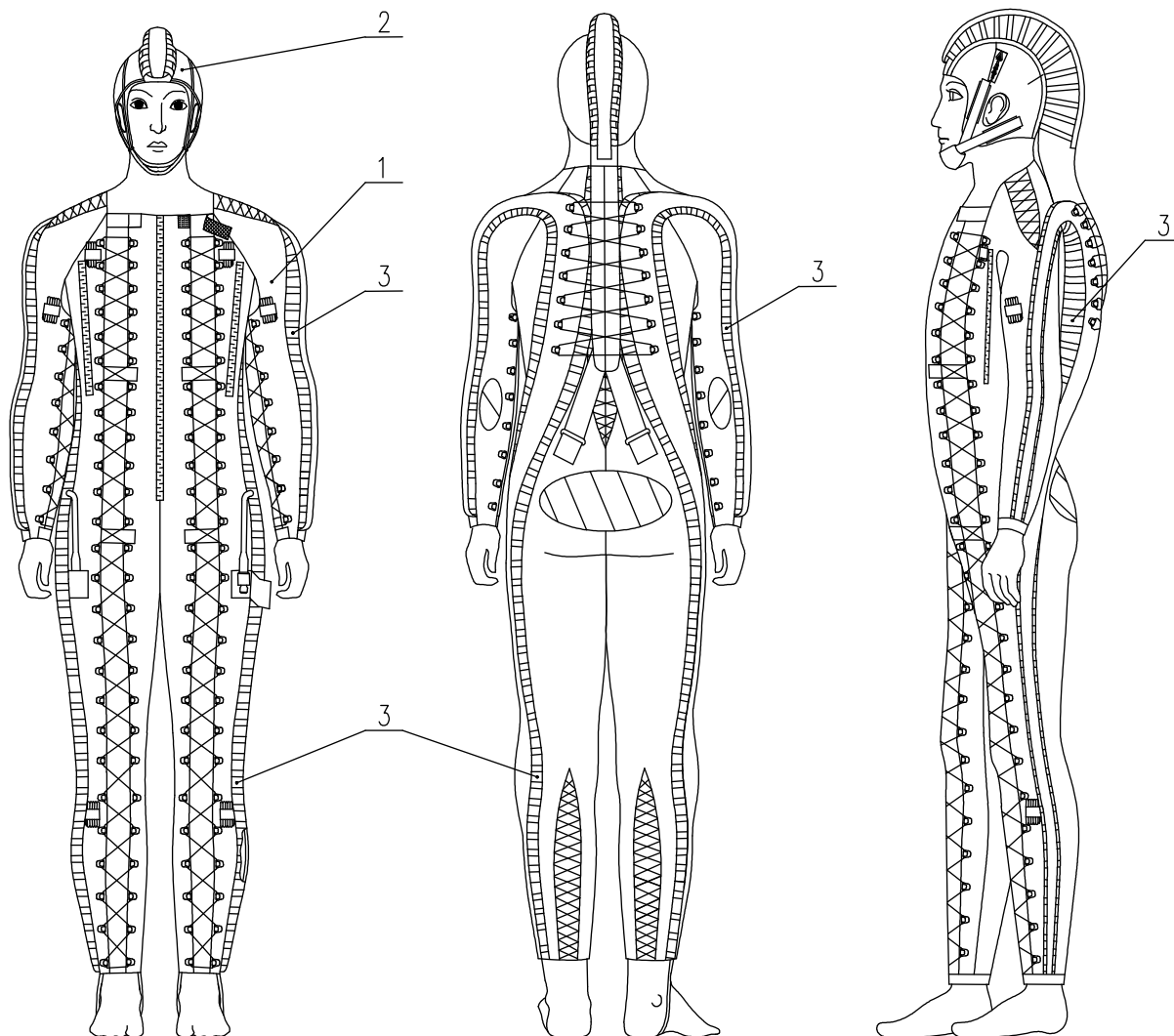
KS kambrid (9) asetsevad katte all ja on õmmeldud kambrist ümbritsevate ristlintidega (10) kombinesooni kanga külge.

Kambrite täimine õhuga toimub vooliku (7) toruliigendi (8) kaudu, mille külge ühendatakse kompressori või õhupumba vooliku pistik. Toruliigend (8) on varustatud tagasivoolu klapiga, mis tagab kambrite hermeetilisuse ja ka õhu väljalaske pärast protseduuri .

Toruliigendit kasutatakse ka erakorralisel juhtumil koormuse vähendamiseks, selleks tuleb tagasivoolu klapile vajutada pistikuga või pliatsi teritamata otsaga.

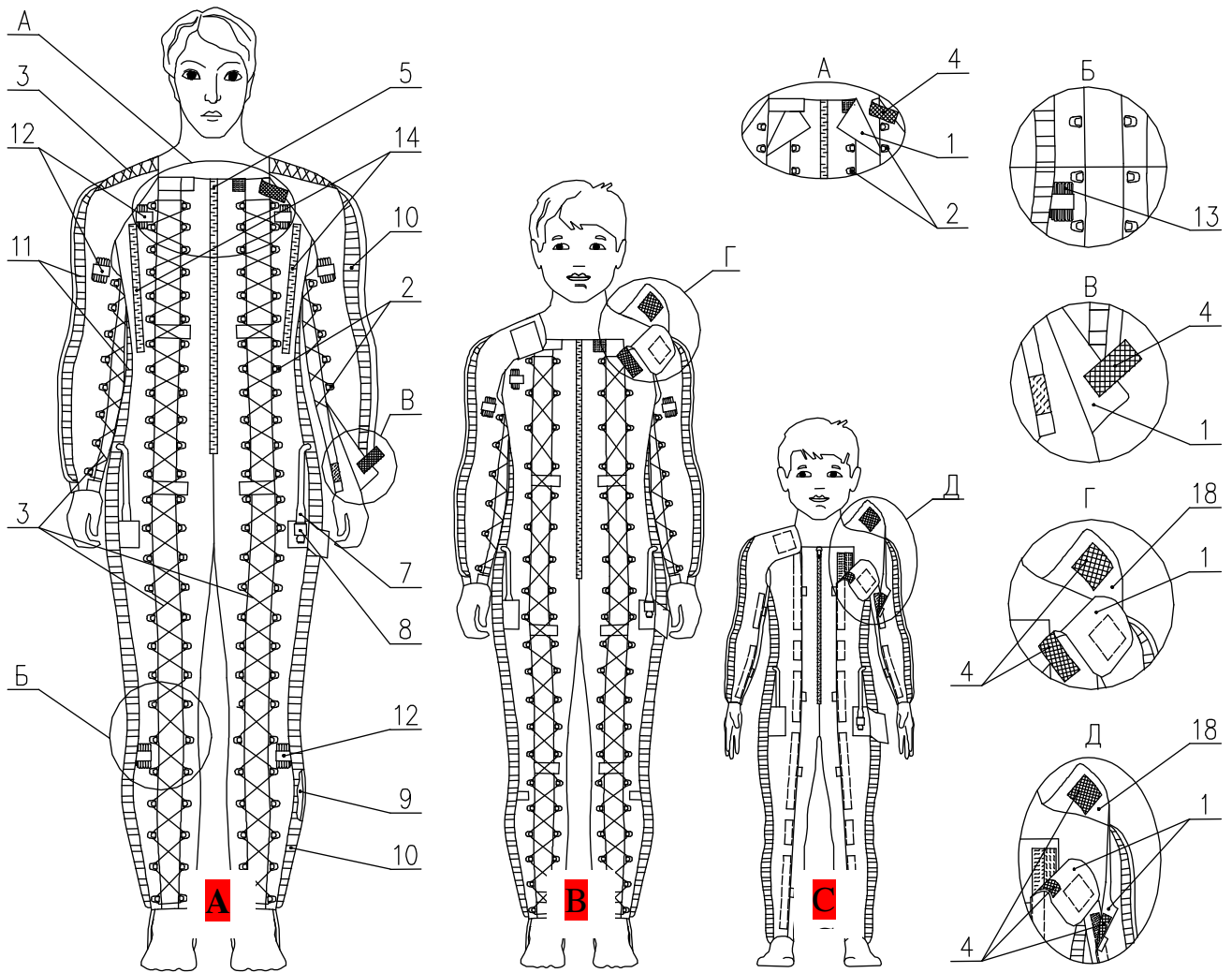
Seljaosa koos keskõmblusega, ülemised seljakeskosa nõörid (3) on ette nähtud kombinesooni pingutuse reguleerimiseks rinna ümber ning õlgade täiendavaks sirutamiseks.

Kombinesooni tagaküljel istmiku toetuse kohal asuvad kinnituspandlad (16), mille külge kinnitatakse peahoiufiksaatori tugirihmad.



- 1 Kombinesoon
- 2 Peahoiufiksaator
- 3 Koormussüsteem (KS)

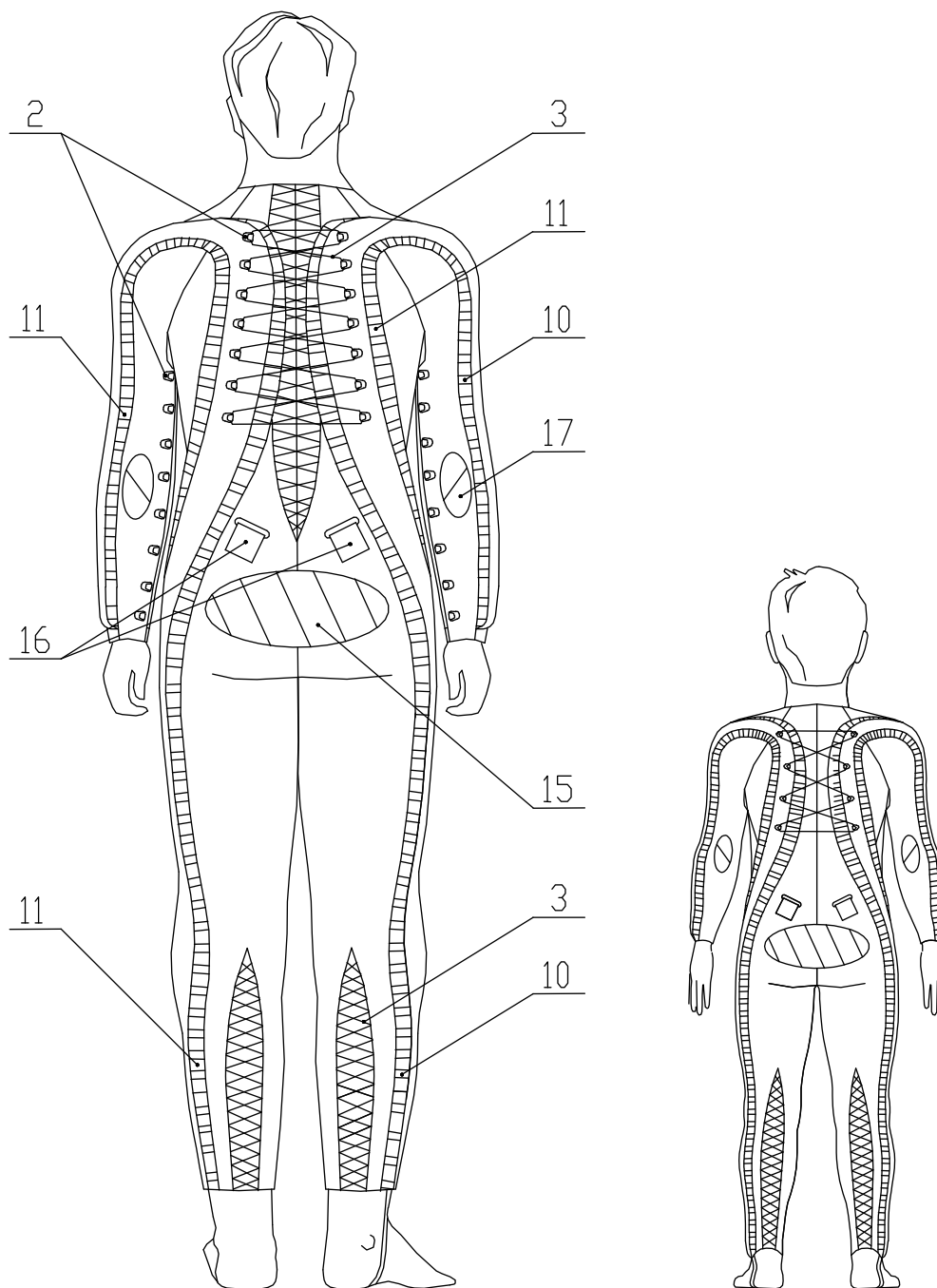
Joonis 1 – Kostüümi üldvaade



- A Täiskasvanud kombinesoon
- B Lapse kombinesoon
- C Imiku kombinesoon

- | | |
|--------------------|------------------------|
| 1 Hõlmad | 9 KS kambrid |
| 2 Konksud | 10 Ristlindid |
| 3 Nöörid | 11 Koormussüsteem (KS) |
| 4 Takjapael | 12 Nööri hoidja |
| 5 Ülakeha tõmblukk | 13 Nöör |
| 7 Voolik | 14 Külgmised tõmblukud |
| 8 Toruliitmik | 18 Õla takjapaelad |

Joonis 2 – Kombinesooni eestvaade



- 2 Konksud
- 3 Nöörid
- 10 Ristlindid
- 11 Koormussüsteem (HY)
- 15 Istmiku toetus
- 16 Kinnituspandlad
- 17 Küünarnuki toetus

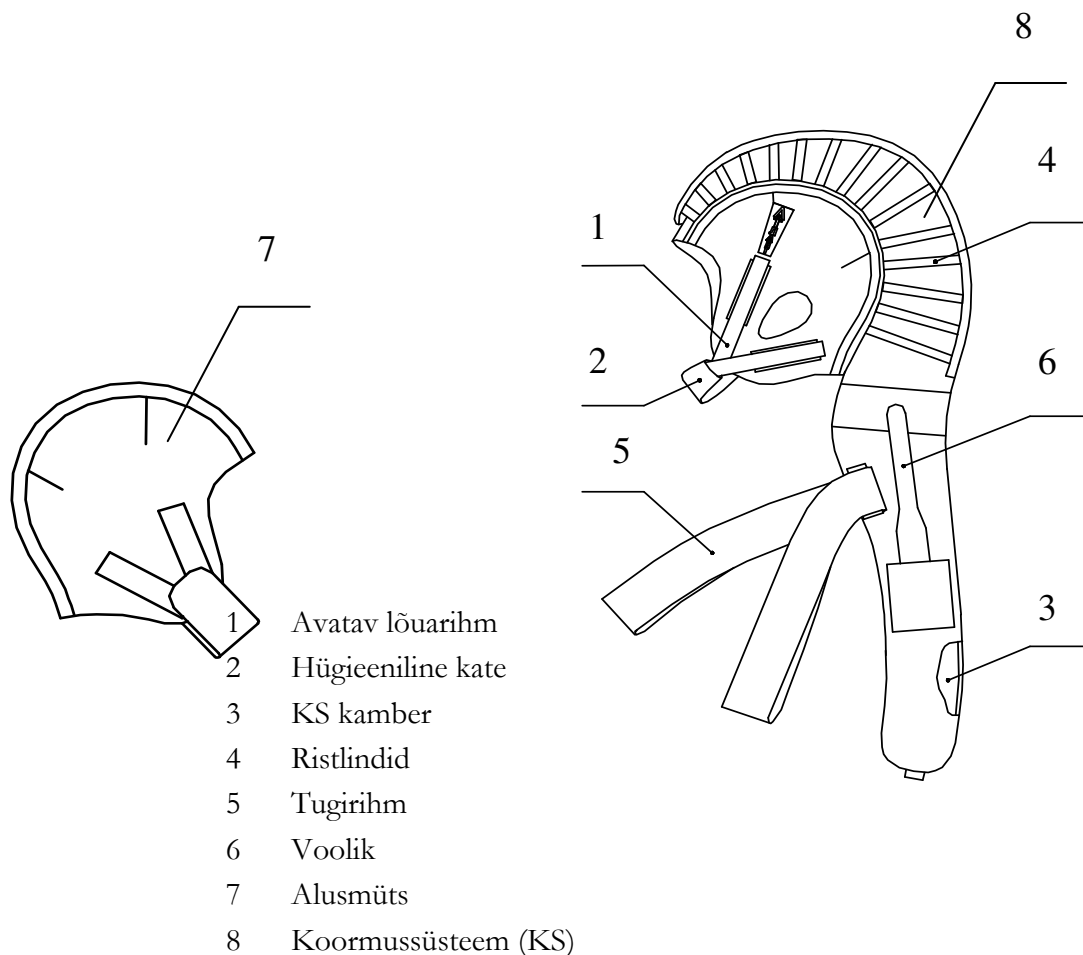
Joonis 3 – Kombinesooni tagantvaade

2) Peahoiufiksaatori kirjeldus.

Peahoiufiksaator (joonis 4) on tehtud mütsi-kiivri vormis. Peahoiufiksaator koosneb avatavast lõuarihmast (1) koos hügieenilise kattega (2), koormussüsteemist (KS) (8). Koormussüsteem (KS) asetseb pea ülaosast alates kuni allapoole mööda selga rinnakõrguseni. Alumine koormussüsteemi ots, mis asetseb selja keskel, kinnitatakse elastsete tugirihmadega (5) kombinesooni külge.

Kiiver-mütsil on augud kuulamiseks ja reguleeritav lõuarihm, mis kinnitatakse takjapaela abil. Peahoiufiksaatori komplekti kuulub ka alusmüts (7). Alusmütsi on tehtud trikotaažist ja ta asetatakse kiiver-mütsi sisse.

Sõltuvalt peahoiufiksaatori komplektist õhukambri täitmine toimub kas ventiiliga varustatud käsiõhupumbaga või siis täiendava liseseadme (kompressor, käsi- või jalgpump) abil läbi toruliigendiga (8) vooliku (7).



Joonis 4 – Peahoiu fiksaator.

2 Toote kasutusala

Toodet kasutatakse psühhomotoorse arenguhäirega (PCI) patsientide korrigeerivaks kehative ja jäsemete individuaalseks asendiraviks, insuldijärgselt, lülisamba ja seljaajahaiguste korral, peaaajutraumade järgselt, nii ambulatoorselt raviastutustes kui kodustes tingimustes.

3 Toote kasutamise vastunäidustused

Toote kasutamine on vastunäidustatud ägedate nakkushaiguste, südame-veresoonkonna haiguste, hingamisteede haiguste ja muude haiguste ägenemise etapi ajal, samuti ei tohi seda kasutada vees.

4 Liigitus vastavalt EU direktiivile 93/42/EMÜ

Neuro-ortopeediliste rehabilitatsiooni koormuskostüüm RPK Atlant –meditsiiniline seade lühiajaliseks kasutamiseks, klassifitseeritakse klassi 1 - madala riskiastmega meditsiiniline seade.

5 Üldised ohutusnõuded

- Enne toote kasutamist tutvuge käeoleva kasutusjuhendiga.
- Toodet ei tohi kasutada mittesihipärasel eesmärgil. Enne ravi alustamist konsulteerige kindlasti raviarstiga ja läbige toote kasutamise lühikene tutvustav juhendamine.
- Toodet on keelatud kasutada väljaspool õhutemperatuuri vahemikku +10° kuni +35° C. Soovitatav õhutemperatuuri vahemik on + 15 kuni + 28°C.
- Ära kasuta toodet ühelgi muul eesmärgil kui on kirjeldatud käesolevas kasutusjuhendis.
- Ära teosta protseduuri kauem arsti poolt määratud ajast.
- Ära kasuta vale suurusega või valesti paigaldatud toodet.
- Ära kasuta toodet inimesel, kes ei ole võimeline ümbritsevast aru saama ning ennast väljendama.
- Ära kasuta toodet kui olete avastanud rikke koormuskostüümi õhukambris või õhu pumpamise süsteemis (õhupump, ventiil);
- Ärge kasutage kasutusaja ületanud seadet;
- Kostüümiga töötamise ajal on keelatud kasutada teravaid esemeid.

6 Toote komplekt

Komplekti kuulub:

- kostüüm;

Komplekti võivad kuuluda veel:

- peahoiufiksaator;
- alusmütsd;

7 Nõuded patsiendile

Toote kasutamisel peab patsient olema võimeline väljendama ebamugavustunnet, kui on toimunud tugev surve kehale või jäsemetele.

8 Kasutaja abistamise vajadus kostüümi kasutamisel

Kostüümi kasutamine toimub koos kvalifitseeritud füsioterapeudiga.

Kostüümi kasutamisel peab abistaja jälgima patsienti ning viimase halva enesetunde korral peab vähendama koormust, avades eespool olevad kinnitused ja tõmblukud.

Abistaja peab olema tutvunud käesoleva kasutusjuhendiga.

9 Kasutamiseks ettevalmistamine



**TÄHELEPANU! KASUTAGE TOODET AINULT ETTENÄHTUD
OTSTARBEL . ENNE RAVIKUURI
KONSULTEERIGE KINDLASTI ARSTIGA.**

9.1 Toode ei vaja enne kasutamist seadistamist.

9.2. Toote ettevalmistamine kasutamiseks. Valige õige suurusega kostüüm.

9.2.1 Toote suuruse leidmine.

Kombinesoon on valmistatud tüüpiliste kehafiguuride järgi:

– lastele rinnaümbermõõduga 48 – 88 cm, pikkustele 86 – 170 cm..

– täiskasvanutele rinnaümbermõõduga 80 – 128 cm, pikkustele 146 - 194 cm.

9.2.2 Toode suuruse valimiseks kasutage tabelit 1 ja/või kostüümi peal oleval pehmet etiketti. Tabelis on toodud patsientide mõõtudele sobivate kostüümide markeeringud.

Tabel 1. Kostüümide mõõdud.

Kasv (cm)	Rinnaümbermõõt (cm)								
	Lastekombinesoonid						Täiskasvanute kombinesoonid		
	48-56	52-60	56-64	60-72	64-80	72-88	80-96	96-112	112-128
86-92	1CL								
92-98	2CL								
98-104		1D							
104-110		2D							
110-116			3D						
116-122				4D					
122-128				5D					
128-134				6D					
134-146					7D				
146-152					8D		1BS		
152-158					9D		1BS		
158-164						10D	2BS	2BM	2BL
164-170						11D	2BS	2BM	2BL
170-182							3BS	3BM	3BL
182-194								4BM	4BL

9.2.3 Peahoiufiksaatori ja alusmütsi valimine

Peahoiufiksaatorid ja alusmütsid peavad vastama peaümbermõõdule.

Pesaümbermõõdu vastavad numbrid on cm-tes: 48,49,50, 51, 52, 53, 54, 55, 56, 57, 58, 59, 60, 61.

Pea ümbermõõtu tuleb mõõta pea kõige laiemas kohas. Mõõta tuleb selliselt, et mõõdulint pannakse kokku laubal.

9.2.4 Toote kasutamiseks valmisoleku kontrollimise juhend ja kord.

Enne kasutamist tuleb kontrollida toote koormussüsteemi.

Kontrollimine toimub järgmises järjekorras:

- asetage toode tasasele pinnale ja laotage ta laiali;
- ühendage õhu juurdeandmise seade (kompressor, käsi-või jalgpump) koormussüsteemi kambriga 1;
- pumbake õhk õhukambritesse, nii et kambrit kostüümi külge kinnitavad lindid oleksid tihedalt kambri ümber (vt punkt. 10.5);
- kätega katsudes määratleda kambrite elastsus. Oodata 3 minutit ja veel kord kontrollida;
- esialgse elastsuse säilimine kambrites kinnitab nende head seisukorda.



TÄHELEPANU!

ESIALGSE ELASTSUSE KAOTAMINE KAMBRITES TÄHENDAB RÕHULANGUST KAMBRITES. SEE TÄHENDAB RIKET KOORMUSSÜSTEEMIS.

9.2.5 Analoogselt kambriga 1 korrake protseduuri kambriga 2;

9.2.6 Teostage analoogne kontrollprotseduur peahoiufiksaatori kambriga;

10 Töö tsükkel

10.1 Toote kasutamine

Toote kasutamine toimub koos abistajaga (isikuga), kes hoolitseb ka toote korrasoleku eest. Enne kasutamist tuleb kontrollida toote valmisolekut kasutamiseks vastavalt punktidele 9.2.4-9.2.6.

10.2 Sõltuvalt patsiendi seisundist „riietatakse“ kostüüm kas lamades või seistes;

10.3 Kostüümi „riietamise“ ajal peab patsient olema liikumatult;



TÄHELEPANU!

KOSTÜÜM ASETATAKSE PIKA PUUVILLASE ALUSPESU PEALE!

10.4 Toote asetamine patsiendile

1 Kostüümi asetamine seisvas asendis toimub järgnevas järjestuses:

- avada reguleeritavad takjapaelad (4), mis asuvad kombinesooni eeshölmade juures, varrukate takjapaelad, õlgade takjapaelad (18) ja lasta lõdvaks õlgade sirutamise nõõrid (3) (vt joonised 2 ja 3).
- avada külgmised tõmblukud (14) (suurema rinnaümbermüüduga naispatsientide jaoks);
- (täiskasvanud) patsiendi käed asetada varrukatesse;

- asetada (laste) kombinesoon patsiendile selja poolt ja fikseerida õla takjapaelad (18), seejuures reguleerida õla kalle;

-) kinnitage varrukate hõlmad takjapaeltega (4) (vt joonis 2 A,B) ja samaaegselt tõmmake nad nööri dega (13) kinni (vabastage nöörid nöörihoidjatest (12)). Nöörid paigaldage nii, et oleks saavutatud kanga kerge pinge (vältige liiga suurt pingutamist), jälgige selleks värvilisi varrukal olevad nööre. Nööri de töö pikkus (kasutatav osa) kinnitage nööri otsas paikneva fiksaatoriga. Ülejäänud osa kerige kokku ja asetage tagasi nöörihoidjasse.

- kohandage takjapaeltega (4) eesmine õlaosa ja külgosa. Samal ajal siduge sümmeetriliselt nööri dega (3) hõlmad kuni põlvedeni orienteerudes kostüümi külge õmmeldud värviliste nööri de järgi. Seda tuleb teha selliselt, et oleks saavutatud hõlmade sümmeetrilisus ning ühesugune pinge. Nööri de vabad otsad kerige kokku ja asetage tagasi nöörihoidjatesse.

- nööri ge hõlmad lõpuni allapoole põlvi kasutades selleks põlve juures olevaid nööre (asuvad nöörihoidjates). Fikseerige nööried kasutatud osa fiksaatoriga ning ülejäänud osa asetage kokkukeeratuna hoidjatesse tagasi.

- täitke koormussüsteemi (KS) kambrid õhuga vastavalt punktile 10.5 või 10.9.

- ühendage kostüümi tagaküljel olevad õhukambrid lülisamba kõrgusel abaluude fikseerimise nööri dega (3) lülisamba kõrgusel, tagades selja korrigeeritud asendi, selleks tõmmata nööri allapoole ja fikseerida asend nööri fiksaatoriga.

2 Kombinesooni asetamine imikutele seisvas asendis toimub järgnevas järjestuses:

- avage hõlmade ja varrukate takjapaelad (4) (vt joonis 2, B);

- asetada kostüüm patsiendile selja poolt ja fikseerida õla takjapaelad (18), seejuures reguleerida õla kalle;

-kohandage ja kinnitage kombinesooni eesmine hõlm külgmiste hõlmadega takjapaelte abil (4) kogu pikkuses;

- tõmmake keskmine tõmblukk kinni (5);

- kinnitage varrukate hõlmad (1) takjapaeltega (4);

- kinnitage eesmised hõlmad ja varrukad keha järgi nii, et kombinesooni kangas on kergelt pingutatud, vältige suuri pingeid;

- reguleerige nööre (3), teistkordsel kasutamisel sama patsiendi jaoks ei ole ümberreguleerimist vaja teha;

- ühendage õhupumpamise seade (kompressor, käsi- või jalgpump) kombinesooni KS kambriga vastavalt punktile 10.9.

- eemaldage pistikud kambrite toruliigenditelt;
- ühendage kombinesooni tagumised kambrid nõõride abil (3), mis asuvad rinna kõrgusel, tagades selja õige asend;

3 peahoiufiksaatori asetamine seisvas asendis toimub järgnevas järjestuses:

- peahoiufiksaatori asetamine toimub peale kombinesooni asetamist;
- patsiendi pähe tuleb esmalt asetada trikootaažist peaümberrõõdule vastav alusmüts;
- alusmütsi peale asetage peahoiufiksaator, kohandage ta peas õigesse asendisse (sümmeetriliselt), paigutage tagumise osa kambrid seljal asetsevate kombinesooni kambrite vahele, pumbake õhk kambritesse vastavalt punktile 10.5;
- tugirihma (5) abil (vt joonis 4) kinnitage kambri sabaots kombinesooni selja küljes olevate pannalde külge;

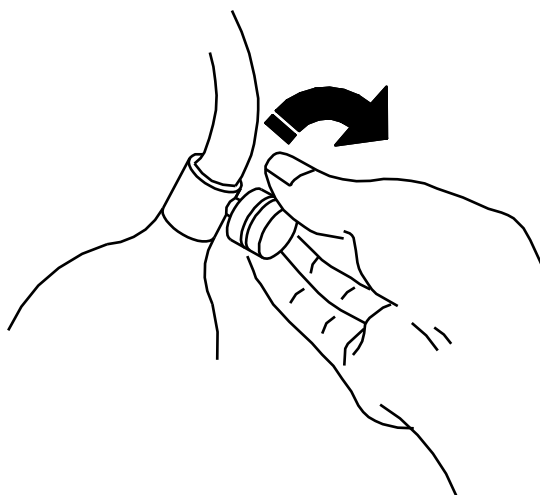
4 Kostüümi asetamine lamavas asendis toimub järgnevas järjestuses:

- patsient heidab / asetatakse tasasele pinnale näoga ülespoole;
- kergitada patsiendi selga ning asetada patsiendi käed varrukatesse;
- asetada kombinesooni alaosa patsiendi keha alla;
- keerata patsient külje peale ning kohandada kombinesooni ülejäänud osa tema alla;
- patsient heidab/ asetatakse kostüümile selliselt , et patsiendi selga ja kostüümi seljaosa on kohakuti;
- edasine riietamine ja kambrite täitmine toimub vastavalt punktile 10.4 (1)
- keerake patsient kõhuli;
- kombinesooni seljal ühendage kombinesooni kambrid abaluude fikseerimise nõõridega (8), mis aitavad tagada selja õige asendi.

10.5 Õhu pumpamine kambritesse.

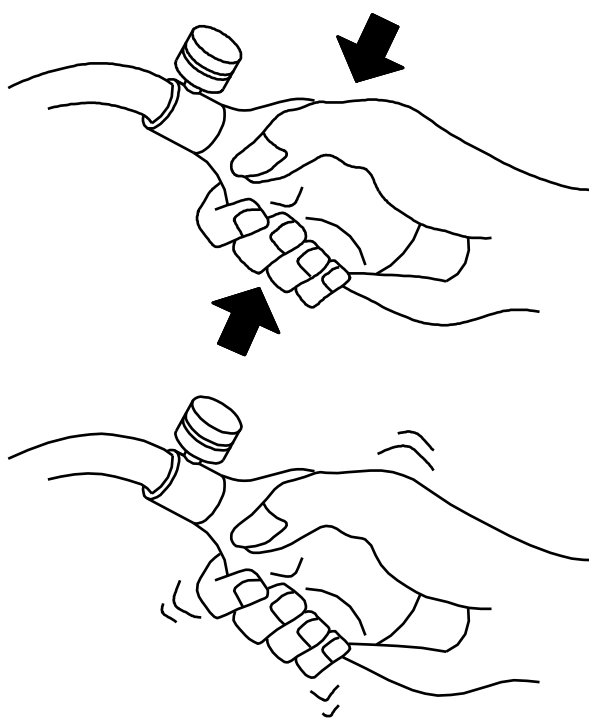
Õhu pumpamine lastekombinesoonide (mõõdud 1C-2C ja 1D-6D) kambritesse toimub käsiõhupumbaga.

- sulgege õhuvoolu ventiil (5), selleks keerake see päripäeva kuni lõpuni (joonis 5).



Joonis 5. Õhuventiili sulgemine

- pumbake (30-40 korda) käsiõhupumba lateksist „pirni“ õhukambri täieliku täitumiseni õhuga (joonis 6.).

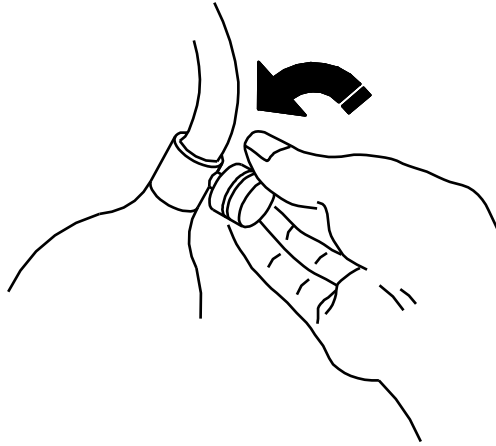


Joonis 6 – Kambri täitmine õhuga

10.6 Õhu eemaldamine kambriest pärast töö lõpetamist

Õhu väljalaskmine kambriest toimub õhuventiili abil.

- avada õhuventiil, selleks keerake ventiili vastupäeva kuni lõpuni ja laske õhk kambriest välja (joonis_7).



Joonis 7 – Õhu väljalaskmine kambriest

10.7 Korrastada / reguleerida õlgade asend abaluude fikseerimise süsteemiga (3), selleks pingutada seljal asuvat nõõri allapoole ja fikseerida see nõõrfiksaatoriga (joonis 3).

10.8 Toote taasviimine algseisundisse.

Toote viimiseks algseisundisse tuleb ta patsiendilt maha võtta, selleks:

- lasta tootest välja õhk, selleks keerata õhuventiil vastupäeva kuni lõpuni;
- lasta lõdvaks abaluude fikseerimise nõõr, selleks viia nõõrfiksaator nõõri otsa;
- avada tõmblukud;
- avada takjapaelad käistel ja õlgadel;
- võtta kostüüm patsiendilt;
- sulgeda tõmblukud ja takjapaelad varrukatel ja õlgadel;
- pange toode kokku ja hoiustage nagu on kirjeldatud punktis 13.3.

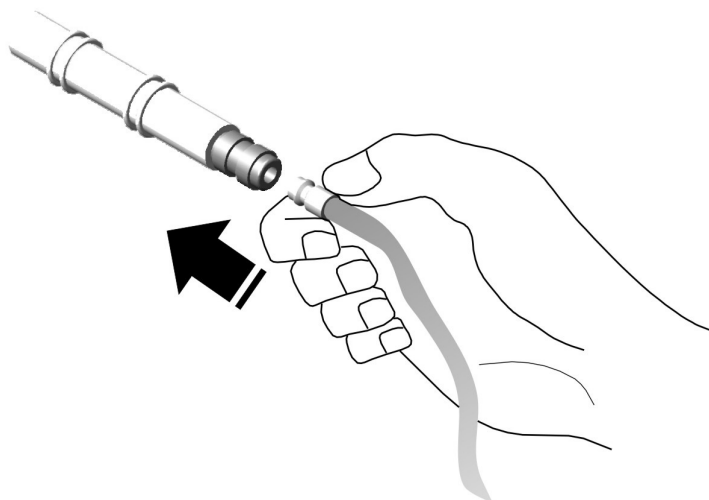
- toote kasutamisel raviprotsessis ainult ühe patsiendi jaoks on soovitatav raviseansside vahel hoida kostüümi riputatuna varnas ventileeritavas ruumis;

- pärast raviprotsessi läbimist tuleb teostada kostüümi puhastamine (pesemine) (vt punkt 12).

10.9 Õhu pumpamine kambritesse lisaseadme abil

Täiskasvanute ja laste kombinesoonide (möödud 7D-11D) kambrite täitmine õhuga toimub lisaseadme (kompressor, käsi- või jalgpump) abil, selleks:

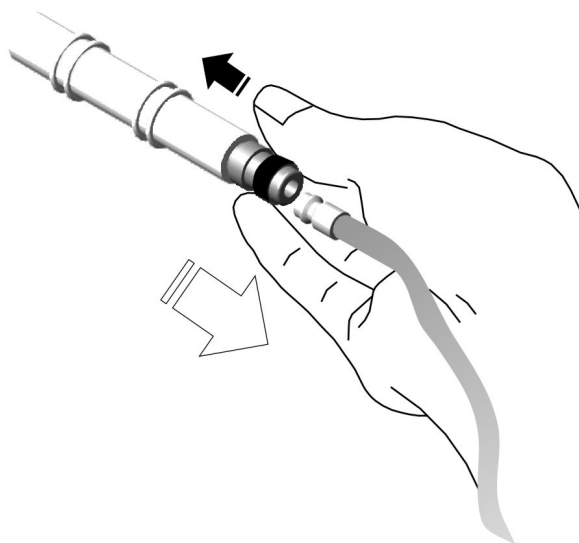
- võtke pakendist pistikuga voolik;
- ühendage vooliku küljes olev pistik toruliitmikuga (6) koormussüsteemi kambriga 1 (joonis 8) fikseerumiseni (kuulete klõpsatust) ja vooliku teine ots õhu pumpamise lisaseadmega (kompressor, käsi- või jalgpump) ja pumbata kamber 1 täis, selliselt et kambrit hoidvad lindid ümbritseksid tihedalt kambrit;



Joonis 8 – Pistiku ühendamine toruliitmikuga

- pärast seda eraldada kiiresti pistik kamber 1 toruliitmikust, selleks on vaja lükata liitmikul olevat rõngast (joonis 9) – see vabastab pistiku;

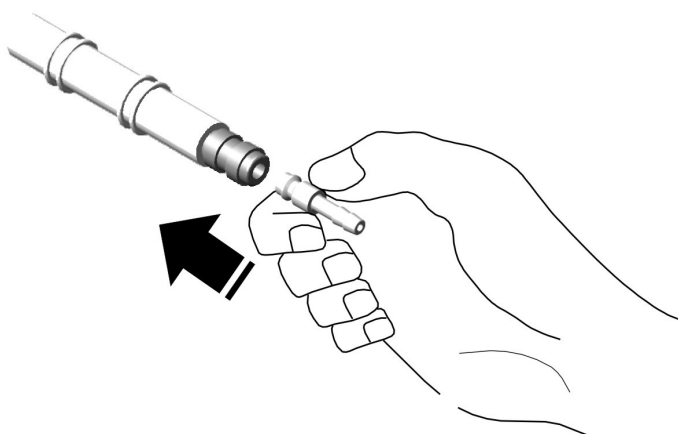
Analoogselt toimida ka koormussüsteemi kambriga 2. Kambrite õhuga täitmisele kulub orienteeruvalt 2 minutit.



Joonis 9 – Pistiku eemaldamine toruliitmikust

10.10 Õhu väljalaskmine kambri pärast protseduuri lõppu.

Õhu väljalaskmine toimub pistiku abil. Selleks ühendada pistik kamber 1 toruliitmikuga (joonis 10) kuni ühendumiseni – kuulete klõpsatust. Analoogselt toimida kambriga 2.



Joonis 10 – Õhu eemaldamine kambrist

10.11 Korrastada / reguleerida õlgade asend abaluude fikseerimise süsteemiga (3), selleks pingutada seljal asuvata nõöri allapoole ja fikseerida see nõörfiksaatoriga (9). Sellega tagatakse selja õige asend.

10.12 Toote taasviimine algseisundisse.

Toote viimiseks algasendis tuleb ta patsiendilt maha võtta, selleks:

- lasta kambritest õhk välja kasutades selleks pistikut;
- lasta lõdvaks abaluude fikseerimise nõör, selleks viia nõörfiksaator nõöri otsa;
- avada tõmblukud;
- avada takjapaelad käistel ja õlgadel;
- võtta kostüüm patsiendilt;
- sulgeda tõmblukud ja takjapaelad varrukatel ja õlgadel;
- pange toode kokku ja hoiustage nagu on kirjeldatud hoiustamise punktis.

Märkused:

- toote kasutamisel raviprotsessis ainult ühe patsiendi jaoks on soovitatav raviseansside vahel hoida kostüümi ventileeritavas ruumis riputatuna varnas;
- pärast raviprotsessi läbimist tuleb teostada kostüümi puhastamine (pesemine) (vt punkt 12).
- kostüümi individuaalsel kasutamisel ainult ühel patsiendi jaoks soovitatakse toote viimisel algseisu mitte muuta reguleeritavate takjapaelte (3) asendit;
- kostüümi kasutamisel õhutemperatuuri vahemikus +10°C kuni +35°C ei eraldu toksilisi aineid ja ei avalda kahjulikku mõju otseses kontaktis patsiendiga.



**HOIATUS! TOOTE KASUTAMISE AJAL EI TOHI LÄHEDUSES OLLA
TERAVAD ESEMEID!**

11 Erakorralised olukorrad toote kasutamisel

Patsiendi enesetunde erakorralisel halvenemisel protseduuri ajal kiiresti avada tõmblukud (1) ja alandada rõhku kõikides õhukambrites , avades selleks õhuventiilid (vt. joonis 7)

Ümbritseva keskkonna erakorralisel muutumisel (tulekahju, veeuputus, maavärin või muu erakorraline juhtum) evakueerida patsient kostüümis.

Kostüümi koormussüsteemi rikkimine katkestab ravitoime ilma ohuta ja kahjuta patsiendi tervisele.

12 Puhastamine, tehniline hooldus

12.1 Üldjuhised

Enne toote kasutamist peab hoolduspersonal tutvuma käesoleva kasutusjuhendiga.

12.2 Ülevaatus ja kontroll

Regulaarse ja õige kontrollimise tulemusel püsib toode heas seisukorras ja ei vaja täiendavat hooldamist.

12.2.1 Toodet peab perioodiliselt visuaalselt kontrollima. Visuaalsel kontrollimisel peab vaatama:

1) toote kanga , õmbluste, nõõride seisukorda ning veenduda, et koormussüsteemil puuduvad mehhaanilised või teised kahjustused;

2) õlgade sirutamise seade peab olema kindlalt kinnitatud;

3) tõmblukud peavad tõrgeteta töötama;

4) Käsiõhupumbal ei tohi olla mehhaanilisi kahjustusi;

Perioodiliselt tuleb kontrollida KS hermeetilisust (vt . punkt 9.2.4).

12.2 Toote pesemine ja kuivatamine

Toote regulaarsel kasutamisel või ühekordse olulise määrdumise korral on vaja teostada regulaarset sanitar-hügieeniline töötlemist (pesemine) . Toodet võib pesta kodustes tingimustes. Enne pesemist:

- 1) välistada välised mõjutused toruliitmikule;
- 2) välistada vee sattumine koormussüsteemi kambritesse. Selleks eraldage pistik toruliitmiku küljest (vt punkt 10.6);
- 3) kinnitada kõik takjapaelad;
- 4) avada kõik tõmblukud;
- 5) valmistada pesemislahus neutraalsest pesupulbriest. Peske kostüüm pesemislahuses käsitsi.



TÄHELEPANU! KEELATUD ON TOOTE PESEMINA PESUMASINAS!



TÄHELEPANU!

TOODET EI OLE SOOVITAV PESTA SEEBILAHUSEGA, KUNA SEEP VÕIB JÄÄDA TAKJAPAELETESSE JA TEISTESSE DETAILIDESSE.

6) Pärast pesemist loputage toodet kaks korda 30-35° C puhtas vees. Pärast pesemist ära vääna kostüümi.

7) Toodet tuleb kuivatada lahtivõetud olekus.



TÄHELEPANU!

TOOTE KUIVATAMINE PÄIKESE KÄES VÕI KÜTTESADMETE LÄHEDUSES EI OLE LUBATUD!

Pärast kuivatamist tuleb metallist osad tuleks pühkida kuiva lapiga, kambrid ja nõõrid tuleb välja sirutada. Kontrollida KS kambrite hermeetilisust (vt. punkt 9.2.4.)

12.3. Loetelu võimalike talitlushäiretest ja soovitatud meetmeid nende kõrvaldamiseks:

Nr	Rike	Tõenäoline põhjus	Tegevused
1	Õhupump töötab, kuid kamber ei täitu õhuga.	Õhuventiil on lahti. Leke kambris (ventiili ja toru liitmikus). Õhu juurdevool kambrisse puudub	Sulgeda õhuventiil Kontrollida kambri hermeetilisust (vt p. 9.2.4). Kontrollida vooliku läbilaskevõimet kogu ulatuses (murdumiskohad, võõrkehade vooliku sees jms). Kontrollida vooliku liitmikku
2	Kamber kaotab kiiresti rõhku	Õhuventiil ei ole korralikult suletud. Õhuleke käsiõhupumba ja kambri ühenduskohal.	Keerata õhuventiili päripäeva kuni lõpuni. Kontrollida toruliitmikul ja pistikul lekke puudumist (iseloomulik vilistav hääl).

13 Transport, hoidmine ja utiliseerimine

13.1 Toodet tuleb transportida tootja pakendis.

13.1.1 Toodet võib transportida kõikide transpordiliikidega vastavalt konkreetse veose eeskirjadele.

13.1.2 Transporditingimused peavad säilitama toote kasutamise kõik parameetrid ning vältima mistahes vigastusi. Toodete transportil peab ta olema kaitstud sademete eest.

13.1.3 Toote transportil ja laadimisel/mahalaadimisel tuleb jälgida pakendil markeeringutena näidatud ettevaatusabinõusid.

13.2 Kasutusel olevat toodet hoitakse lahtivõetud olekus kuivas ventileeritud ruumis. Kapid või riidepuud, kuhu on asetatud toode, peavad asetsema kütteseadmetest vähemalt 1m kaugusel.

13.2.1 Toote pikemaajalisel hoidmisel asetatakse toode polüetüleenkotti ja hoitakse riulil.

13.2.2 Toote pikemaajalisel hoidmisel tuleb toodet vähemalt kord kuue kuu jooksul üle vaadata, kuivatada ja tuulutada.



TÄHELEPANU! ÄRGE HOIDKE TOODET JÄRGMISTES TINGIMUSTES:

- hoiupaigas asukohas on kõrge temperatuur, õhuniiskus, otsese päikesekiirgus, tolm või söövitavad aurud;
- hoiupaigas toimuvad vibratsioon, löögid või asub kallutatud pinnal;
- hoiukoht on kahjustatud või võib saada kemikaalide või söövitavate aurude tõttu;

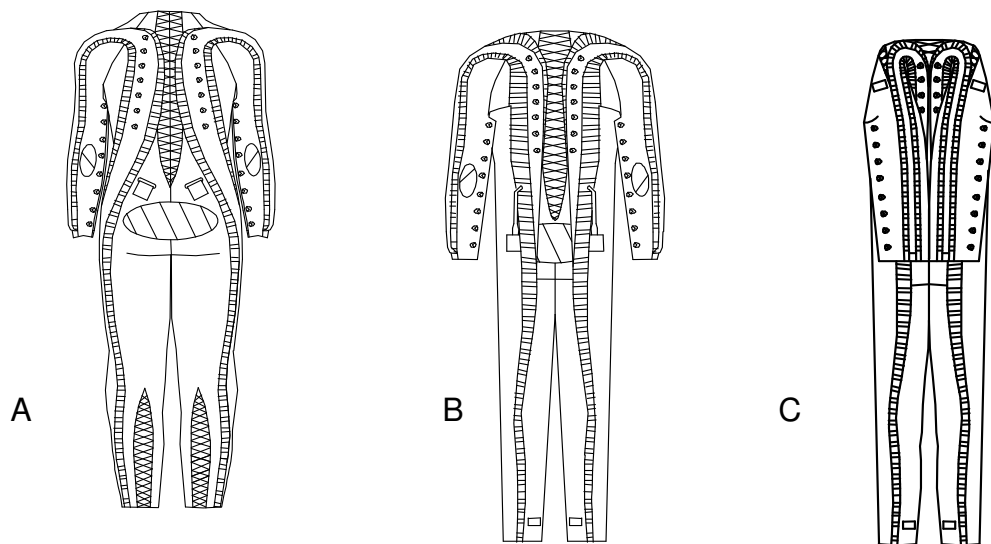
13.3 Toote kokkupakkimine toimub vastavalt joonisele 11 järgmises korras:

13.3.1 Kombinesooni kokkupanek (joonis 11) toimub järgmises järjestuses:

- kinnitage klambrid ja takjalindid ja öla takjapaelad, laotage kostüüm tasasele pinnale esikülge allapoole ning sirutage ta välja (skeem A);
- pöörata kostüümi küljed taha mööda keskmist telgjoont (skeem B);
- keerata õhukambritega varrukad kostüümi selja taha, kambrid sirutada (skeem C);
- keerata kostüümi püksid kuni õhupumpadeni (skeem D);
- keerata kostüümi püksid veel kord kuni torude alguseni (skeem E);
- kostüümi ülemine osa keerata pükste peale, kostüümi kaelus keerata kostüümi sisse (skeem F).
- asetada kostüüm kilepakendisse;

13.3.2 Peahoiufiksaatori kokkupanek (joonis 12) toimub järgmises järjestuses:

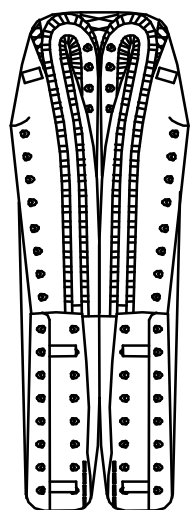
- peahoiufiksaator asetada tasasele pinnale märgiga „Atlant“ ülespoole, sirutada kambri sabaosa, tugirihm sirutada välja, skeem A;
- keerata kokku tugirihm, asetada ta kambrile; skeem B
- sabaosa keerata ta kuni toruni, ja asetada ta kokkukeeratud tugirihma peale, seejärel keerata sabaosa uuesti kuni pealaeni, skeem C;
- asetada polüetüleenkotti;



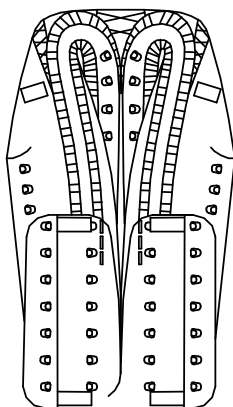
A

B

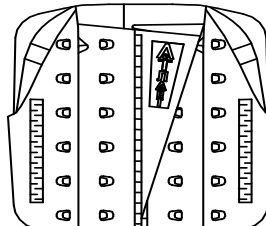
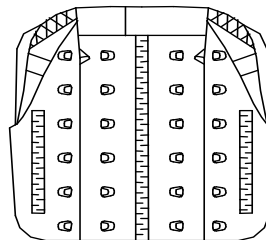
C



D

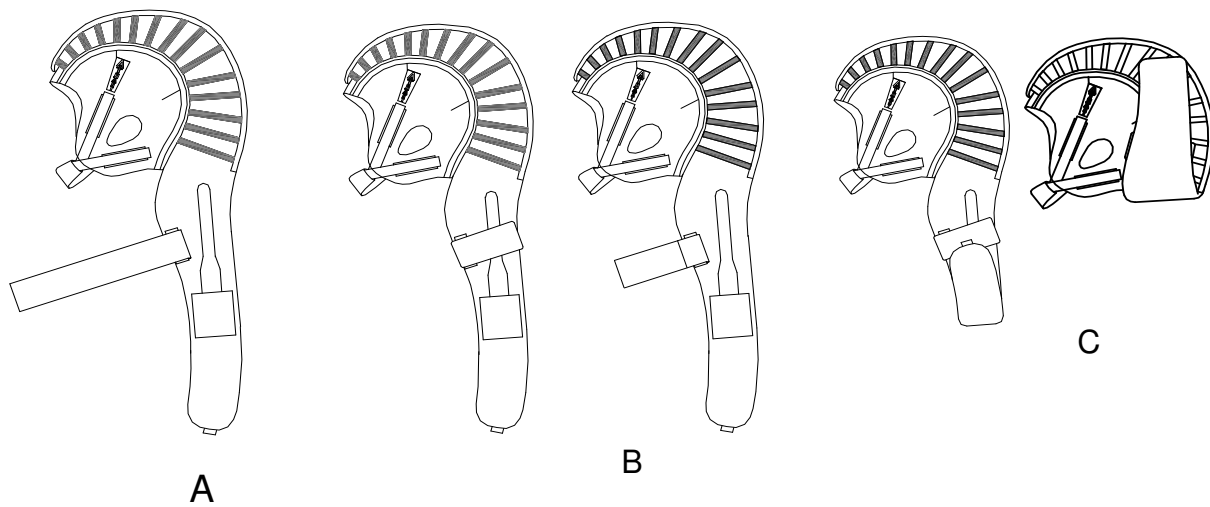


E



F

Joonis 11 – Kombinesooni kokkupanek



A

B

C

Joonis 12 – Peahoiufiksaatori kokkupanek

13.3.3 Toode asetada toote pakendisse (kartongkarp);

13.3.4 Toote pakend sisaldab järgmisi andmeid:

- tootja andmed;
- toote nimetus või tähendus;
- toote normatiivdokument;
- toote suurus;

13.4 Toote õige utiliseerimine tagab kahjulike mõjude vältimise keskkonnale ja inimese tervisele.

13.4.1 Juriidiliste isikute kasutuses olevad kostüümid tuleb utiliseerida vastavalt asukohamaa eeskirjadele;

13.4.2 Füüsiliste isikute kasutuses olevad koormuskostüümid utiliseeritakse nagu tahked olmejäätmed vastavalt asukohamaa eeskirjadele;

14 Garantii

Kostüümi kasutusiga on 3 aastat.

Kostüümi kasutusiga kehtib siis kui jälgitakse käesolevas kasutusjuhendis toodud hoidmise, transpordi kasutamise tingimusi ja eeskirju.

Tootja garanteerib toote nõutava kvaliteedi kui järgitakse kasutusjuhendis toodud toote kasutamise, hoidmise ja transpordi tingimusi ja eeskirju.

Toote garantiiaeg on 24 kuud alates toote müügikuupäevast.

Tootja ei kannu vastutust valest või sobimatust kasutamisest tekkinud otsese või kaudse kahju eest.

15 Tehnilised andmed

Kostüümi kaal 3,7 kg

Mõõdud:

- väikelapsed (C)2 mõõtu
- lastele (D) 11 mõõtu
- täiskasvanutele (BS, BM) 9 mõõtu

Kostüümi võib kasutada nii siseruumides kui välitingimustes, õhutemperatuur peab jääma vahemikku +10° kuni +35° C, õhuniiskus võib olla kuni 80% (temperatuuril +25° C).

Kostüüm pannakse selga puuvillase pika aluspesu peale.

Kostüüm pannakse selga abistaja kaasabil kas seistes või pikali asendis. Selgapanekuks kuluv aeg võib patsiendi liikumisvõimest ja aktiivsusest ning ei võta reeglina kauem aega kui 7 minutit.

Maksimaalne töö rõhk õhukambrites60,8_{-6,08}(0,6_{-0,06}) kPa (kgs/cm²)

Kostüümi koormussüsteemi kambrite täitmiseks õhuga võib kasutada igat seadet (kompressor, käsi- või jalgpump), mille tagatud rõhk ei ületa 50 kPa.

16 Kontaktandmed

Tootja:

CJC SMU „Dynaforce“ (Venemaa)

127 287, Moskva

Stary Petrovsko-Razumovsky pr 1/23

Tel. +7 (495) 727 1051

zakaz@dynaforce.ru

www.atlant.dynaforce.ru

Turustaja Euroopa Liidus:

Adeli Rahvusvaheline Rehabilitatsioonikeskus

Valge 13, Tallinn 11415

tel (+372) 6544 840

www.adeli-rehabilitatsioon.com

adeli@adeli.ee